

MyEye

Bullet Lite

Caméra Bullet intelligente WiFi Lite

FR - Instructions et avertissements pour l'installation et l'utilisation

Nice

TABLE DES MATIÈRES

1 - INTRODUCTION	3
1.1 - Général	3
1.2 - Consignes de sécurité	3
1.3 - Avis de confidentialité	3
1.4 - À propos de ce guide	3
2 - DANGERS ET AVERTISSEMENTS IMPORTANTS	4
2.1 - Sécurité électrique	4
2.2 - Environnement	4
2.3 - Fonctionnement et entretien quotidien	4
3 - PRÉSENTATION	5
3.1 - Câbles	5
3.2 - Raccordement de l'alarme	5
4 - CONFIGURATION DU RÉSEAU	6
4.1 - Initialisation de l'appareil (connexion WiFi)	6
4.2 - Initialisation de l'appareil (connexion LAN)	8
4.3 - Modification de l'adresse IP de l'appareil (connexion LAN)	9
4.4 - Connexion à l'interface web	9
5 - INSTALLATION	10
5.1 - Dimensions	11
5.2 - Installation de l'appareil	11
5.2.1 - Méthode d'installation	11
5.2.2 - Installation de la carte SD (en option)	11
5.2.3 - Fixation de l'appareil	11
5.2.4 - Installation du connecteur étanche (en option)	12
5.2.5 - Réglage de l'angle de l'objectif	13
6 - INFORMATIONS COMPLÉMENTAIRES	13

1 INTRODUCTION

1.1 - Général

Ce guide de démarrage rapide (ci-après dénommé le « Guide ») décrit les caractéristiques, l'installation et le fonctionnement de l'appareil.

1.2 - Consignes de sécurité

Dans ce guide, vous pouvez rencontrer des mots-clés spécifiques et catégorisés.

Signaux d'alerte	Signification
Avertissement	Indique un risque moyen ou faible pouvant entraîner des blessures mineures ou modérées s'il n'est pas évité.
Attention	Indique un risque potentiel qui, s'il n'est pas évité, peut entraîner des dommages matériels, une perte de données, une baisse des performances ou des résultats imprévisibles.
Annotation	Fournit des informations supplémentaires en surlignant et en complétant le texte.

1.3 - Avis de confidentialité

En tant qu'utilisateur d'appareil ou contrôleur de données, vous pouvez collecter des informations personnelles d'autres personnes telles que des visages, des empreintes digitales, des numéros d'immatriculation de voiture, des adresses e-mail, des numéros de téléphone, des données GPS, etc. Vous devez vous conformer aux lois et réglementations locales en matière de confidentialité pour protéger les droits légitimes et les intérêts d'autrui en mettant en œuvre des mesures comprenant, mais sans s'y limiter : fournir une identification claire et visible pour informer la personne concernée de l'existence de la zone de surveillance et assurer un contact approprié.

1.4 - À propos de ce guide

- Le guide est fourni à titre indicatif uniquement. En cas de divergence entre le Guide et le produit réel, le produit réel prévaudra.
- Nous ne sommes pas responsables des pertes causées par des opérations non conformes au Guide.
- Le guide sera mis à jour conformément aux dernières lois et réglementations des régions concernées. Pour plus de détails, veuillez scanner le code QR ou vous rendre sur notre site officiel. En cas de divergence entre le Guide papier et la version électronique, la version électronique prévaudra.
- Toutes les conceptions et tous les logiciels sont sujets à modification sans préavis écrit. Les mises à jour du produit peuvent entraîner des différences entre le produit réel et le Guide. Veuillez contacter le service client pour obtenir le programme le plus récent et de la documentation supplémentaire.
- Des écarts dans les indications, les descriptions des fonctions et des opérations, ou des fautes d'impression peuvent encore être présentes. En cas de doutes ou de litiges, veuillez vous référer à nos dernières explications.
- Toutes les marques commerciales, marques déposées et noms de société mentionnés dans le Guide sont la propriété de leurs propriétaires respectifs.
- Visitez notre site Web et contactez votre fournisseur ou le service client si vous rencontrez des problèmes lors de l'utilisation de l'appareil.
- En cas de doutes ou de situations controversées, veuillez vous référer à notre dernière version.

2 DANGERS ET AVERTISSEMENTS IMPORTANTS

2.1 - Sécurité électrique

- Toutes les installations et opérations décrites ici doivent être conformes aux réglementations locales en matière de sécurité électrique.
- Utilisez une alimentation électrique TBTS (très basse tension de sécurité) et une alimentation électrique avec une tension nominale conforme aux exigences d'alimentation électrique restreinte IEC60950-1. Reportez-vous aux étiquettes de l'appareil pour connaître les exigences d'alimentation spécifiques.
- Avant de démarrer l'appareil, assurez-vous que le dispositif d'alimentation est opérationnel.
- Un dispositif de déconnexion facilement accessible doit être inclus dans le câblage du bâtiment.
- Veillez à ce que le cordon d'alimentation ne soit pas piétiné ou pincé, en particulier la fiche, la prise électrique et le connecteur dépassant de l'appareil.

2.2 - Environnement

- N'exposez pas l'appareil à une forte lumière concentrée, telle que la lumière d'une lampe ou la lumière du soleil ; sinon, cela peut provoquer une luminosité excessive ou des points lumineux dans l'image, qui ne sont pas un défaut de l'appareil et peuvent affecter la durée de vie de la pile CMOS (Semi-conducteur complémentaire à oxyde métallique).
- Ne placez pas l'appareil dans un environnement humide ou poussiéreux, à des températures très élevées ou basses, dans des endroits avec un fort rayonnement électromagnétique ou un éclairage instable.
- Maintenez l'appareil à l'écart des liquides pour éviter d'endommager les composants internes.
- Protégez l'intérieur de l'appareil de la pluie ou de l'humidité pour éviter les incendies ou la foudre.
- Maintenez une bonne ventilation pour éviter l'accumulation de chaleur.
- Transportez, utilisez et stockez l'appareil dans la plage d'humidité et de température autorisée.
- Les contraintes importantes, les vibrations violentes ou les éclaboussures d'eau ne sont pas autorisées pendant le transport, le stockage et l'installation.
- Emballez l'appareil dans un emballage d'usine standard ou un matériau équivalent pour le transport.
- Installez l'appareil dans un endroit accessible uniquement au personnel professionnel ayant une connaissance adéquate des précautions de sécurité et des avertissements. Des blessures accidentelles peuvent survenir aux non-professionnels qui entrent dans la zone d'assemblage alors que l'équipement fonctionne normalement.

2.3 - Fonctionnement et entretien quotidien

- Ne touchez pas l'élément de dissipation de chaleur de l'appareil pour éviter les brûlures.
- Suivez attentivement les instructions du guide lors du démontage de l'appareil ; un démontage non professionnel peut entraîner des fuites d'eau ou une mauvaise qualité d'image. Contacter le SAV pour remplacer le sachet déshydratant si de la condensation apparaît sur la lentille après déballage ou si le sachet déshydratant devient vert (tous les modèles ne sont pas équipés de sachet déshydratant).
- Il est recommandé d'utiliser l'appareil avec un parafoudre pour améliorer l'effet de protection contre la foudre.
- Il est recommandé de connecter la terre pour augmenter la fiabilité de l'appareil.
- Ne touchez pas directement le capteur d'image (CMOS). La poussière et la saleté peuvent être enlevées avec une soufflette ou l'objectif peut être essuyé doucement avec un chiffon doux imbibé d'alcool.
- L'extérieur de l'appareil peut être nettoyé avec un chiffon doux et sec, qui peut également être utilisé pour éliminer les taches tenaces lorsqu'il est humidifié avec un détergent doux. Pour éviter d'endommager la surface du boîtier de la machine, ce qui pourrait entraîner une diminution des performances, n'utilisez pas de solvants volatils tels que l'alcool, le benzène, les diluants ou les détergents puissants et abrasifs.
- Le couvercle du dôme est un composant optique, ne touchez pas ou n'essayez pas le couvercle avec vos mains directement pendant l'assemblage ou le fonctionnement. Pour enlever la poussière, la graisse ou les traces de doigts, essuyez avec un coton sans huile légèrement humidifié ou un chiffon doux humide. Un souffleur peut également être utilisé pour enlever la poussière.

Avertissement

- Renforcer la protection de votre réseau, des données de l'appareil et des informations personnelles par des mesures qui incluent, mais sans s'y limiter, l'utilisation d'un mot de passe fort, la modification régulière de votre mot de passe, la mise à jour du logiciel de votre appareil vers la dernière version et la configuration d'un ordinateur avec réseau privé. Pour certains appareils dotés d'anciennes versions logicielles, le mot de passe ONVIF ne sera pas automatiquement modifié lorsque le mot de passe système est modifié, et vous devrez mettre à jour le logiciel ou mettre à jour manuellement le mot de passe ONVIF.
- Utilisez des composants ou des accessoires standard fournis par le fabricant et assurez-vous que l'appareil est installé et entretenu par des ingénieurs professionnels.
- La surface du capteur d'image ne doit pas être exposée au rayonnement du faisceau laser dans l'environnement où le dispositif à faisceau laser est utilisé.
- N'alimentez pas l'appareil avec deux ou plusieurs sources d'alimentation. Sauf indication contraire. Le non-respect de ces instructions peut endommager l'appareil.

3.1 - Câbles

Note:

- Les types de câbles peuvent varier selon les différents appareils. Le produit réel prévaudra.
- Veuillez sceller tous les joints de câble avec du ruban isolant et imperméable pour éviter les courts-circuits et les dégâts des eaux. La procédure détaillée se trouve dans le manuel FAQ.

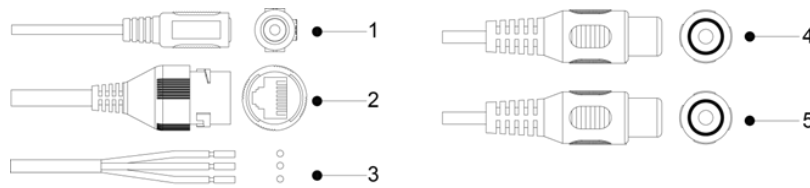


Figure 1-1. Liste des câbles

Reportez-vous au Tableau 1-1 pour plus d'informations sur les ports de câble.

Port	Nom du port	Description
1	Alimentation	Entrées d'alimentation CC 12V. Assurez-vous que l'alimentation est fournie conformément au guide. En cas d'alimentation électrique incorrecte, l'appareil peut mal fonctionner ou être endommagé.
2	Ethernet	<ul style="list-style-type: none"> • Connexion au réseau par câble. • Alimentation de l'appareil via PoE. Disponible sur certains modèles.
3	Entrée/sortie d'alarme	Contient les ports d'entrée et de sortie du signal d'alarme. Des informations détaillées sont fournies dans le tableau 1-2. Disponible avec certains modèles.
4	Entrée audio	Connectez-vous à un appareil de réception audio pour recevoir un signal audio. Disponible sur certains modèles.
5	Sortie audio	Connexion à un haut-parleur pour sortie audio. Disponible sur certains modèles.
Alarm I/O	ALARM_OUT	Envoie un signal d'alarme au dispositif d'alarme.
	ALARM_IN	Reçoit le signal de la source d'alarme externe.
	ALARM_GND	Connexion à la terre.

3.2 - Raccordement de l'alarme

L'entrée/sortie d'alarme est disponible sur certains modèles.

1. Connectez l'entrée d'alarme de l'appareil à l'entrée d'alarme du port E/S, voir la figure 1-2.

L'appareil recueille les différents états du port d'entrée d'alarme lorsque le signal d'entrée est inactif et mis à la terre.

- L'appareil active un "1" logique lorsque le signal d'entrée est connecté à +3V à +5V ou est inactif.
- L'appareil active un "0" logique lorsque le signal d'entrée est mis à la terre.

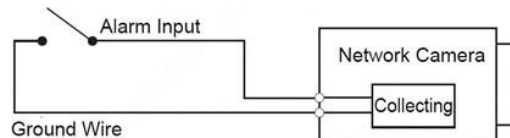


Figure 1-2. Entrée d'alarme

2. Connectez le périphérique de sortie d'alarme à la sortie d'alarme - port I/O. La sortie d'alarme est une sortie à drain ouvert qui fonctionne dans les modes suivants.

- Mode A : application de niveau. L'alarme émet des niveaux haut et bas, et la sortie de l'alarme est OD, ce qui nécessite une résistance de tirage externe (10K Ohm typique) pour fonctionner. Le niveau de tirage externe maximum est de 12V, le courant maximum est de 300mA et la sortie par défaut est élevée (tension de tirage externe). Le signal de sortie par défaut passe à un niveau bas lorsqu'il y a une sortie d'alarme (tant que le courant de fonctionnement est inférieur à 300 mA, la tension de sortie de niveau bas est inférieure à 0,8 V).
- Mode B : changer d'application. La sortie d'alarme est utilisée pour contrôler le circuit externe, la tension maximale est de 12 V et le courant maximal est de 300 mA. Si la tension est supérieure à 12V, un relais électrique supplémentaire doit être utilisé.

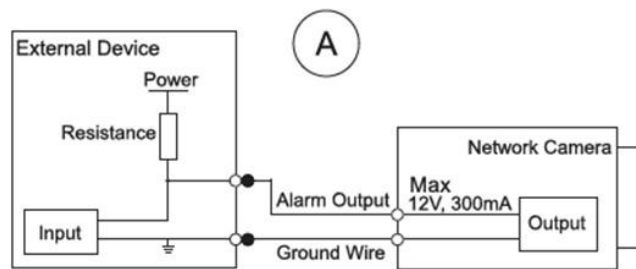


Figure 1-3. Mode A

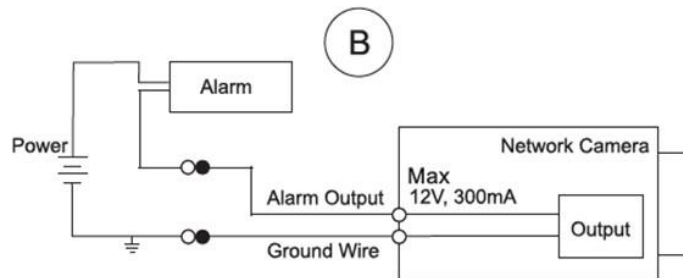


Figure 1-4. Mode B

3. Connectez-vous à l'interface Web et configurez l'entrée et la sortie d'alarme dans les paramètres d'alarme.

- L'entrée d'alarme dans l'interface Web correspond à l'entrée d'alarme du port I/O. Lorsqu'une alarme se produit, le dispositif d'entrée d'alarme génère des signaux d'alarme haut et bas, réglez le mode d'entrée sur "NO" (par défaut) si l'entrée d'alarme est "0" et sur "NC" si l'entrée d'alarme est "1".
- La sortie d'alarme dans l'interface Web correspond à la sortie d'alarme de l'appareil, qui est également la sortie d'alarme du port I/O.

4 CONFIGURATION RESEAU

L'initialisation de l'appareil et le réglage de l'adresse IP peuvent être effectués à l'aide de "ConfigTool" ou de l'interface Web. Pour plus d'informations, veuillez consulter le manuel WEB.

- L'initialisation de l'appareil est nécessaire lors de la première utilisation et après la réinitialisation de l'appareil.
- L'initialisation de l'appareil n'est disponible que lorsque les adresses IP de l'appareil (192.168.1.108 ou autre si DHCP est activé) et de l'ordinateur se trouvent dans le même segment de réseau.
- Afin de connecter l'appareil au réseau, les segments de réseau disponibles doivent être planifiés en conséquence.
- Les interfaces présentées dans les images ci-dessous sont fournies à titre indicatif uniquement et le produit réel prévaudra.

4.1 - Initialisation de l'appareil (connexion WiFi)

1. Connectez-vous au réseau WiFi de l'appareil. Le nom du réseau commence par "DAP" et se poursuit par le numéro de série de l'appareil.
2. Entrez l'URL <http://192.168.0.108> dans la barre supérieure de votre moteur de recherche.
3. Définissez un mot de passe pour l'utilisateur admin et entrez une adresse e-mail.

Figure 2-1. Définition du mot de passe

4. Activez l'intégration P2P et la vérification automatique des mises à jour.
5. Sélectionnez le pays/la région.

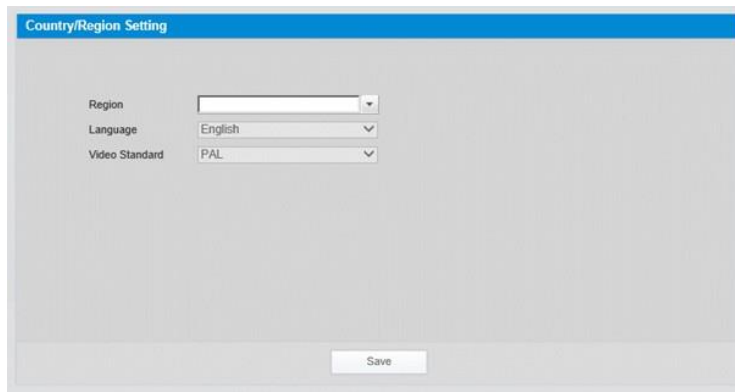


Figure 2-2. Sélectionner le pays/la région

6. Connectez-vous à l'appareil à l'aide des identifiants entrés précédemment.

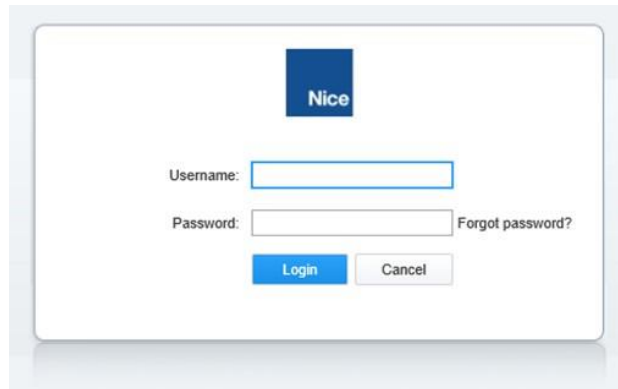


Figure 2-3. Connexion à l'interface web

7. Allez dans Paramètres -> Réseau -> WiFi



Figure 2-4. Activer le WiFi

8. Double-cliquez sur le nom du réseau WiFi et saisissez le mot de passe.

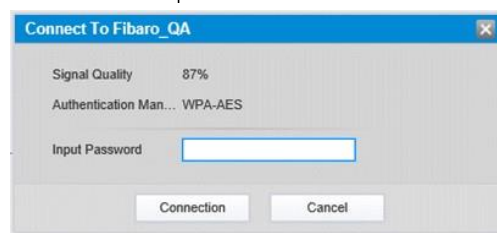



Figure 2-5. Connexion au réseau WiFi

9. Changez l'adresse IP si nécessaire (suivez les étapes 1 à 4 décrites au point 2.3 de ce guide).

4.2 - Initialisation de l'appareil (connexion LAN)

1. Téléchargez le logiciel requis à partir du lien fourni à la fin du guide.
2. Double-cliquez sur "ConfigTool.exe" pour exécuter le programme.
3. Cliquez sur le bouton 

L'interface Modifier IP s'affiche. Voir Figure 2-6.

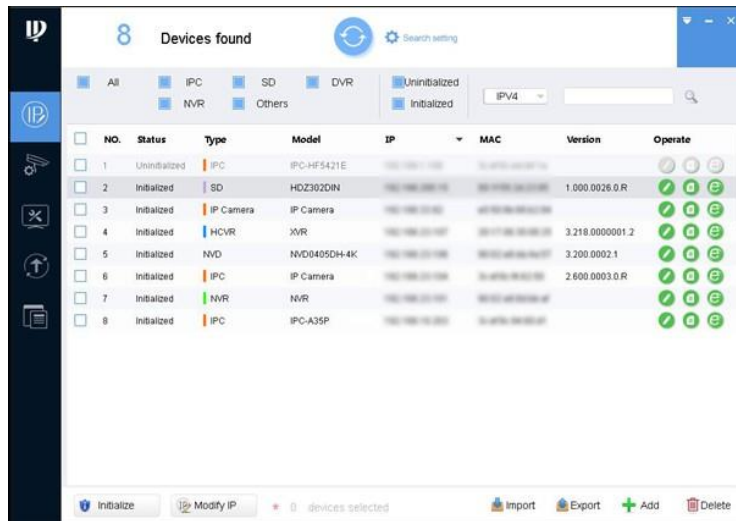
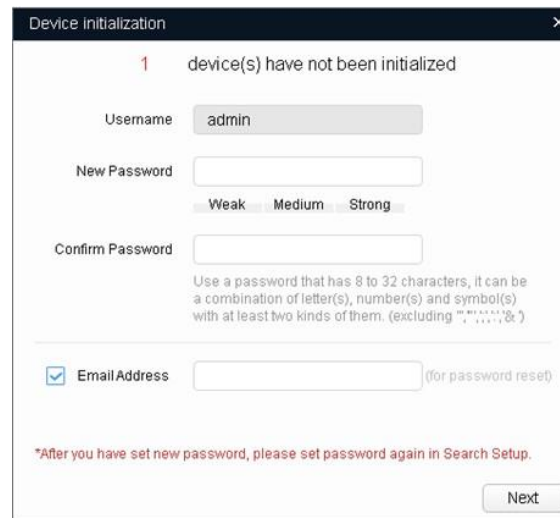


Figure 2-6. Modification de l'interface IP

4. Cliquez sur Rechercher. L'interface des paramètres s'affiche.
5. Saisissez les adresses IP de début et de fin du segment de réseau dans lequel vous souhaitez rechercher des périphériques, puis cliquez sur OK.
6. Sélectionnez un ou plusieurs périphériques non initialisés, puis cliquez sur Initialiser. L'interface d'initialisation de l'appareil s'affiche.
7. Sélectionnez les périphériques qui doivent être initialisés, puis cliquez sur le bouton Initialiser. L'interface de réglage du mot de passe s'affiche. Voir Figure 2-7.



The screenshot shows a "Device initialization" dialog box. It contains a message: "1 device(s) have not been initialized". Below this are fields for "Username" (pre-filled with "admin"), "New Password", and "Confirm Password". There are radio buttons for password strength: "Weak", "Medium", and "Strong". A note below the password fields reads: "Use a password that has 8 to 32 characters, it can be a combination of letter(s), number(s) and symbol(s) with at least two kinds of them. (excluding ' ',';',':','& ')". There is a checked checkbox for "Email Address" with a text input field and the text "(for password reset)". At the bottom, there is a "Next" button and a red note: "*After you have set new password, please set password again in Search Setup.".

Figure 2-7. Interface des paramètres de mot de passe

8. Définissez et confirmez le mot de passe de l'appareil, puis saisissez une adresse e-mail valide. Cliquez sur Suivant. L'interface des paramètres finaux s'affichera. Le mot de passe peut être modifié ou réinitialisé dans les paramètres système.
9. Sélectionnez les options qui répondent à vos besoins, puis cliquez sur OK. Une fois l'initialisation terminée, l'interface d'initialisation s'affiche. Cliquez sur l'icône de réussite (✓) ou sur l'icône d'échec (⚠) pour plus de détails.
10. Cliquez sur Terminer. L'état du périphérique dans l'interface Modifier IP (Figure 2-6) passe à Initialisé.

4.3 - Modification de l'adresse IP de l'appareil (connexion LAN)

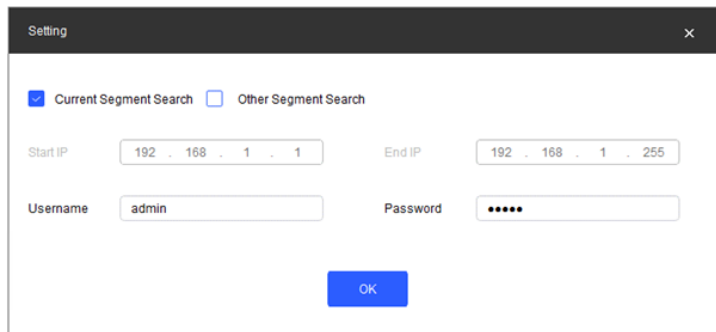
Remarque

- Vous pouvez modifier l'adresse IP d'un ou plusieurs appareils à la fois. Cette section concerne la modification des adresses IP par lots.
- La modification des adresses IP par lot n'est disponible que lorsque les appareils respectifs ont le même mot de passe de connexion.

1. Suivez les étapes 1 à 4 de la section 4.2 pour rechercher des appareils dans le segment de réseau.

Important

Après avoir cliqué sur le paramètre de recherche, assurez-vous que le nom d'utilisateur et le mot de passe sont les mêmes que l'initialisation, sinon il affichera "mauvais mot de passe"

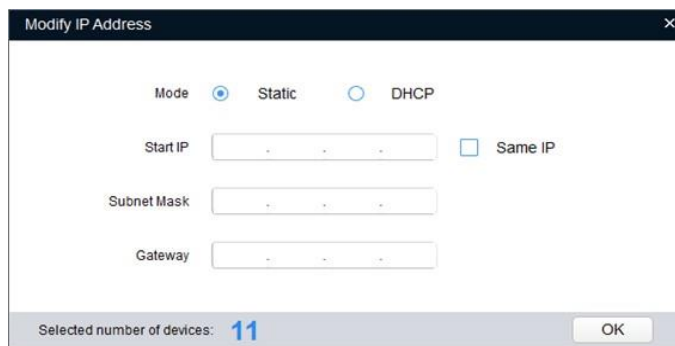


The 'Setting' dialog box contains the following elements:

- Two radio buttons: 'Current Segment Search' (checked) and 'Other Segment Search'.
- Start IP field: 192 . 168 . 1 . 1
- End IP field: 192 . 168 . 1 . 255
- Username field: admin
- Password field: masked with six dots
- OK button

Figure 2-8. Vérifiez votre nom d'utilisateur et votre mot de passe

2. Sélectionnez les appareils dont vous souhaitez modifier les adresses IP, puis cliquez sur le bouton Modifier IP. L'interface Modifier l'adresse IP s'affiche. Voir Figure 2-9.



The 'Modify IP Address' dialog box contains the following elements:

- Mode: Radio buttons for 'Static' (selected) and 'DHCP'.
- Start IP field: empty
- Subnet Mask field: empty
- Gateway field: empty
- 'Same IP' checkbox: unchecked
- Selected number of devices: 11
- OK button

Figure 2-9. Interface de modification d'adresse IP

3. Sélectionnez un mode statique (Static Mode) et entrez l'adresse IP de départ, le masque de sous-réseau et la passerelle.

Attention

- Plusieurs appareils seront définies sur la même adresse IP si vous sélectionnez la même option d'adresse IP.
- Si un serveur DHCP est disponible sur le réseau, les appareils obtiendront automatiquement les adresses IP du serveur DHCP lorsque DHCP est sélectionné.

4. Cliquez sur OK.

4.4 - Connexion à l'interface Web

1. Ouvrez Internet Explorer, entrez l'adresse IP de l'appareil dans la barre d'adresse et appuyez sur Entrée. Si l'assistant de configuration s'affiche, suivez les instructions pour terminer la configuration.
2. Saisissez votre nom d'utilisateur et votre mot de passe dans le champ de connexion, puis cliquez sur Connexion.
3. Si vous vous connectez pour la première fois, cliquez sur Cliquez ici pour télécharger et installer le plug-in.
4. L'interface principale s'affiche.

5 INSTALLATION

5.1 - Dimensions

Les illustrations suivantes sont fournies à titre indicatif uniquement, le produit réel prévaut.

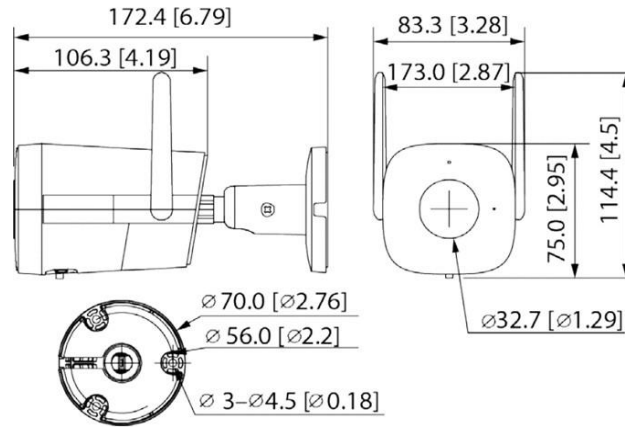


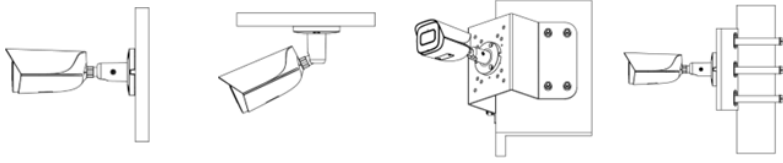
Figure 3-1. Dimensions (Unité : mm [pouce])

5.2 - Installation de l'appareil

5.2.1 - Méthode d'installation

- Les outils nécessaires à l'installation, tels qu'une perceuse électrique, ne sont pas inclus dans le kit.
- Les autres types d'outils utilisés lors de l'installation sont vendus séparément.
- Des informations complémentaires sont disponibles dans la documentation en ligne. Un lien se trouve à la fin du guide.

Caméra Bullet



5.2.2 - Installation de la carte SD (en option)

- Un emplacement pour carte SD est disponible sur certains modèles.
- Débranchez l'appareil avant d'installer ou de retirer la carte SD.

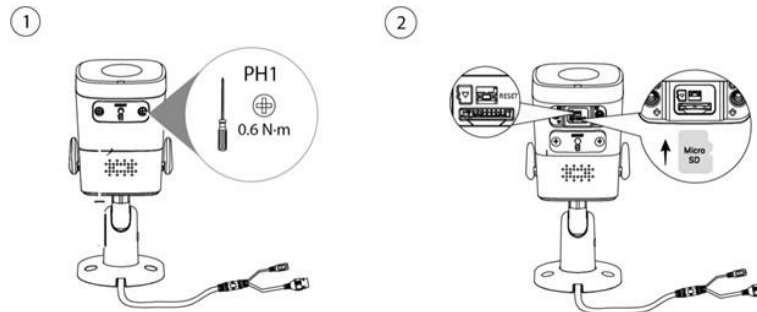


Figure 3-2. Installation d'une carte SD (unité : mm [pouce])

5.2.3 - Fixation de l'appareil

Assurez-vous que la surface de montage est suffisamment solide pour supporter au moins trois fois le poids de l'appareil.

- Pour installer l'appareil en faisant passer le câble à travers la surface de montage. Voir Figure 3-3.

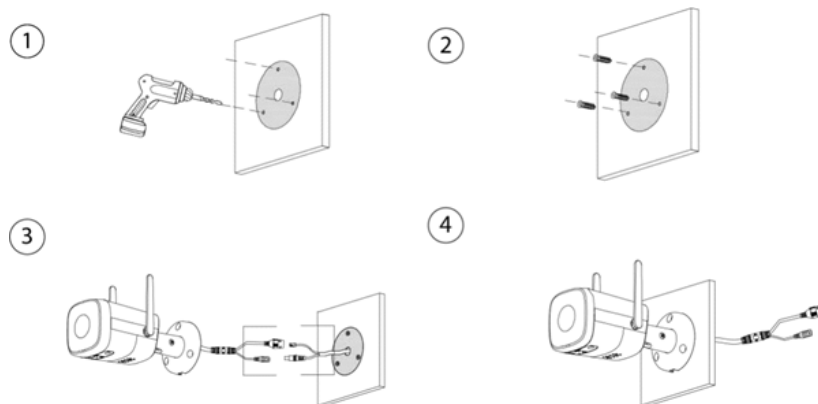


Figure 3-3. Passage du câble à travers la surface de montage

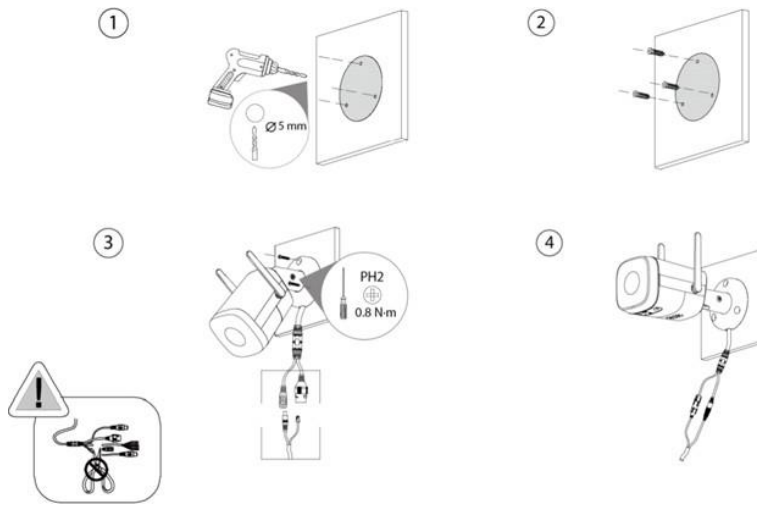


Figure 3-4. Passage du câble dans le chemin de câbles latéral

5.2.4 - Installation du connecteur étanche (en option)

Cette partie n'est nécessaire que si un connecteur étanche est fourni avec l'appareil et que celui-ci est utilisé à l'extérieur.

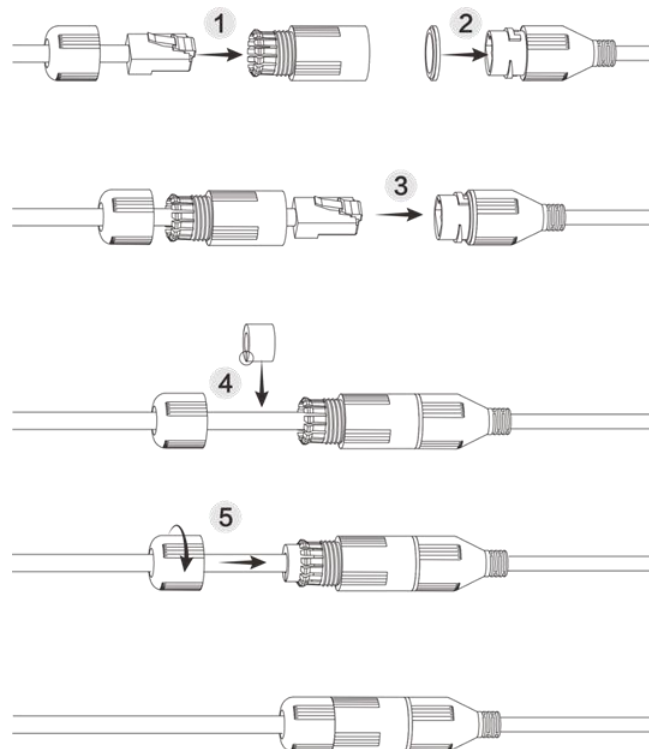


Figure 3-5. Installation du connecteur étanche

5.2.5 - Réglage de l'angle de l'objectif

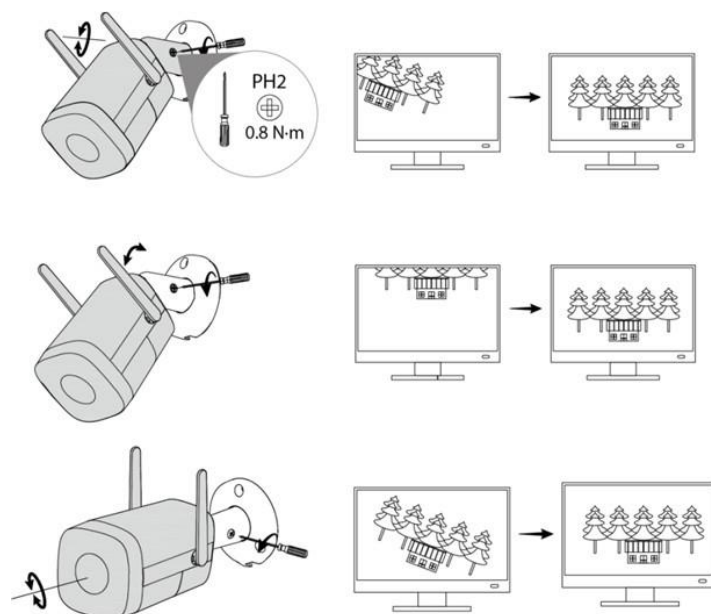


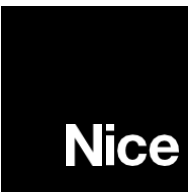
Figure 3-6. Réglage de l'angle de l'objectif

6 INFORMATIONS COMPLEMENTAIRES

Pour plus d'informations et pour télécharger le logiciel nécessaire, visitez le site web suivant :



<https://www.niceforyou.com/node/2202?term=IS0897A00&cerca=SearchDownload&v=7#>



Nice SpA
Oderzo TV Italia
info@niceforyou.com

www.niceforyou.com