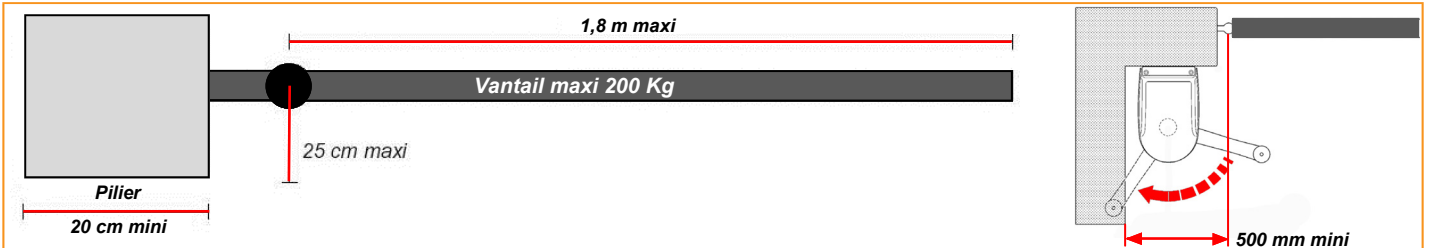




WS2 / WW2

Cette notice simplifiée ne remplace en aucun cas la notice d'utilisation fournie avec le produit qui doit être lue avant l'installation de la motorisation

LIMITES D'UTILISATION

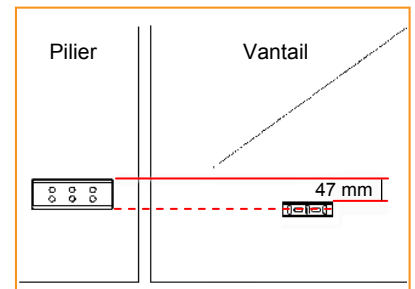


! Si l'une de ces valeurs n'est pas respectée il est préférable de prendre contact avec notre service technique

CHOIX DE LA POSITION DU BRAS SUR LE PORTAIL

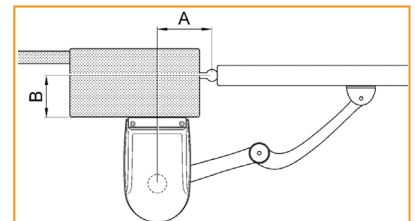
Déterminer la zone appropriée pour fixer la patte de fixation vantail (marquer son emplacement sans encore la fixer ni percer le vantail). Elle est à fixer sur l'encadrement ou une traverse du portail. Mesurer la hauteur à laquelle elle devra se trouver et reporter cette mesure sur le pilier.

Le haut de la plaque de fixation du moteur devra se situer 47 mm au dessus de la partie supérieure de la plaque de fixation du bras au vantail ou le bas de la plaque de fixation du moteur devra se situer dans l'alignement du centre de la plaque de fixation du bras au vantail.



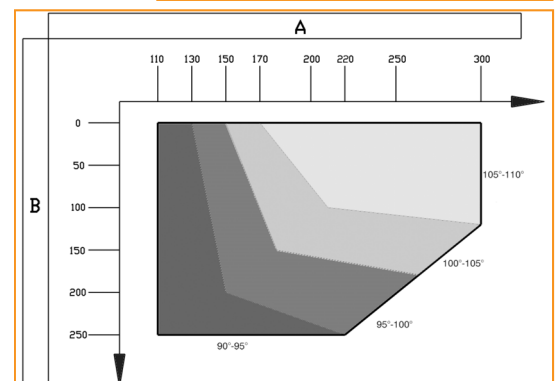
MONTAGE DU MOTEUR SUR LE PILIER ET DE SON BRAS SUR LE VANTAIL

Mesurer la valeur « B » sur le pilier.

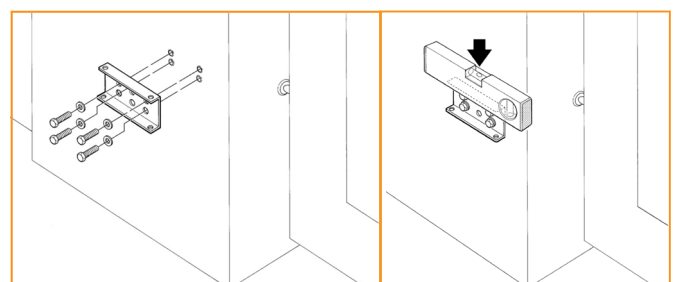


En fonction de la valeur de « B » et de l'angle d'ouverture désiré des battants, on peut trouver dans le tableau ci-contre la valeur de « A » (distance entre le centre de la fixation sur le pilier et l'axe de rotation du portail).

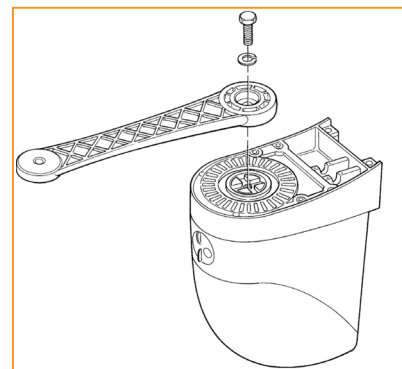
Par exemple, si la valeur « B » est de 100 mm et que l'on désire un angle d'ouverture de 100°, la valeur de « A » devra être d'environ 180 mm.



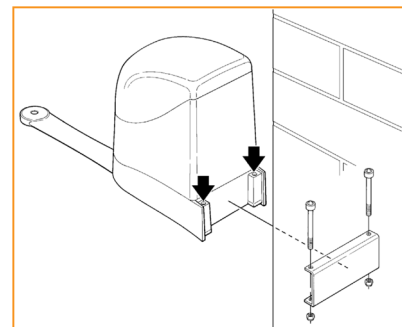
Fixer la plaque de fixation du moteur sur le pilier en respectant les valeurs de « A » et de « B » déterminées précédemment. Utiliser des vis adaptées au matériau du pilier et vérifier son niveau.



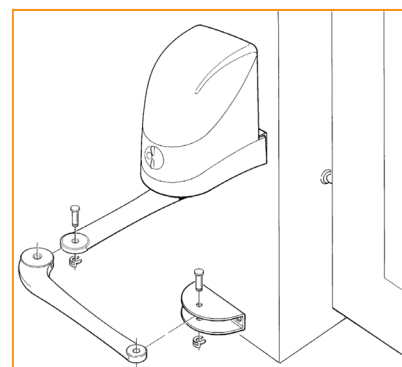
Monter le bras sur l'opérateur sans oublier d'utiliser la rondelle grower.



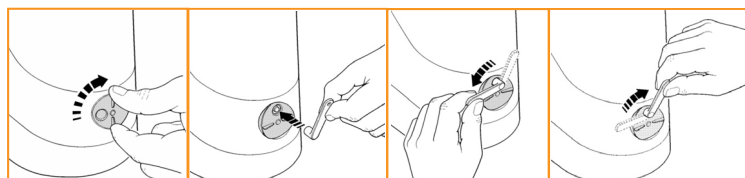
Monter l'opérateur sur la plaque fixée au pilier à l'aide des vis et des écrous auto freinés à bague nylon.



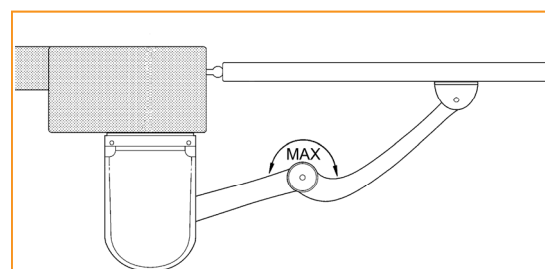
Assembler le bras courbe au bras droit et l'autre extrémité du bras courbe à la fixation vantail à l'aide des goujons et anneaux de sécurité.



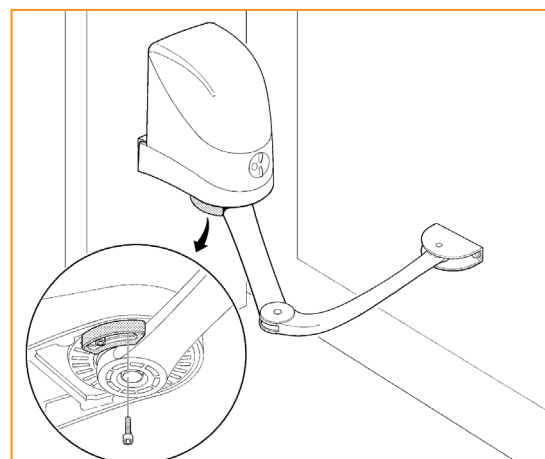
Débrayer les deux opérateurs.



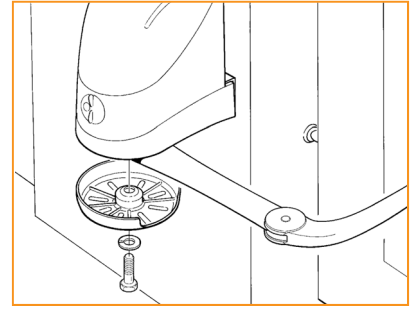
Positionner la patte de fixation du bras au vantail au point le plus éloigné possible du pilier en allongeant au maximum les bras. La fixer au moyen de vis adaptées au matériau du vantail.



Ouvrir les deux battants jusqu'à la position désirée. Mettre ensuite la pièce de fin de course en butée avec le bras droit et visser à fond les deux vis fournies.

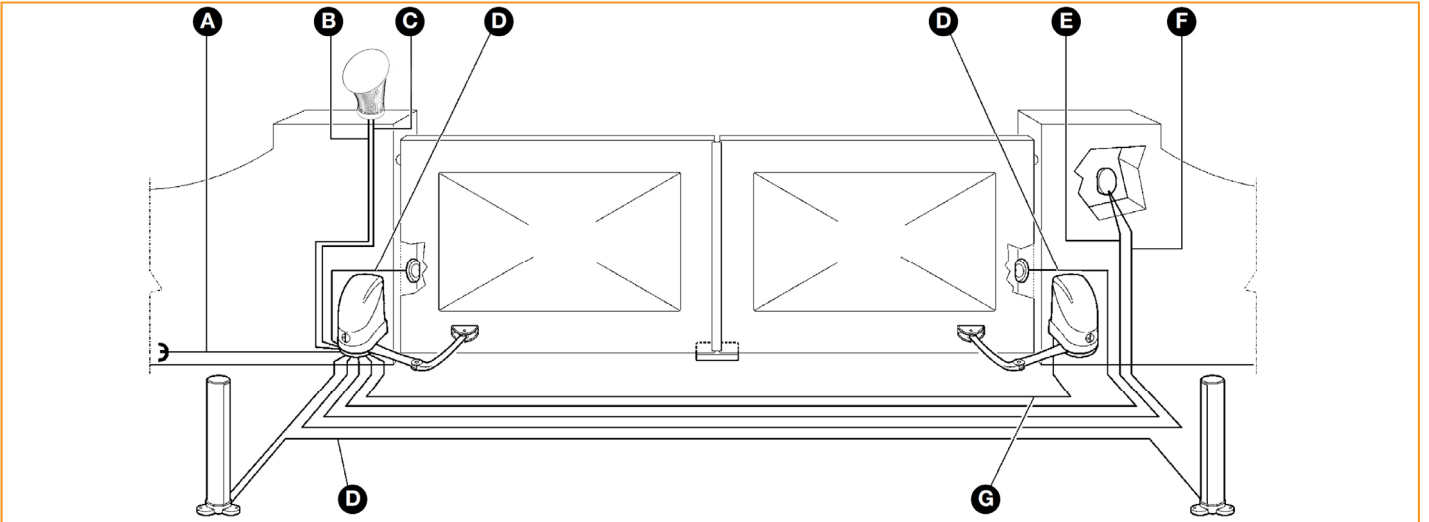


Dévisser la vis qui maintient le bras à l'opérateur, intercaler le couvercle de protection et la revisser à fond.



CONNEXIONS ELECTRIQUES ET LISTE DES CÂBLES

Les câbles nécessaires pour l'installation du WS2/WW2 peuvent varier suivant le type et la quantité de dispositifs présents. La figure ci-dessous représente les câbles nécessaires pour une installation typique (aucun câble n'est fourni avec le WS2/WW2).



REPÈRE	FONCTION	TYPE DE CÂBLE	LONGUEUR MAXI
A	Ligne électrique d'alimentation	Câble 3* 1,5 mm ²	30 m (note 1)
B	Sortie clignotant	Câble 2*0,5 mm ²	20 m
C	Antenne radio	câble blindé RG 58 (note2)	inférieur à 5m
D	Entrée/ sortie cellules	câble 2*0,5 mm ²	20 m (note 3)
E	Entrée STOP	câble 2*0,5 mm ²	20 m (note 3)
F	Entrée OPEN	câble 2*0,5 mm ²	20 m (note 3)
G	Alim moteur M1 et M2	câble 3*1 mm ²	10 m

Attention!- Les câbles utilisés doivent être adaptés au type d'installation, par exemple, on conseille un câble type H03VV-F pour la pose à l'intérieur ou H07 RN-F pour la pose à l'extérieur.

Note 1 : Il est possible d'utiliser un câble d'alimentation de plus de 30 m à condition qu'il soit d'une section supérieure, par exemple 3 * 2.5 mm² et prévoir la mise à la terre à proximité de l'automatisme.

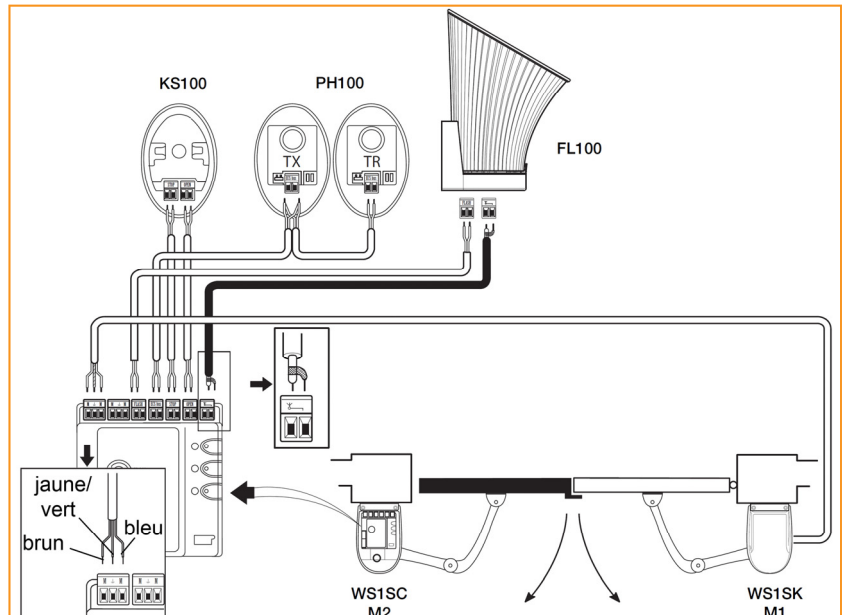
Note 2 : Le câble RG 58 correspond à un câble d'antenne de 50 Ohm d'impédance utilisé en radio, à défaut d'en trouver il est possible d'utiliser un câble d'antenne TV

Note 3 : Pour les câbles ECS bus, STOP et OPEN, il n'y a pas de contre indications particulières à l'utilisation d'un seul câble qui regroupe plusieurs connexions.

Effectuer le raccordement électrique des différents éléments en respectant le schéma ci-contre. Cette opération se fait obligatoirement hors tension.

Branchement d'un visiophone ou interphone :

Il est possible de piloter votre automatisme via un interphone ou visiophone. Cette commande doit se faire par l'intermédiaire de sa sortie à contact sec, contact qui est à brancher sur la borne OPEN de votre carte de commande en parallèle avec le contacteur à clé s'il est présent.

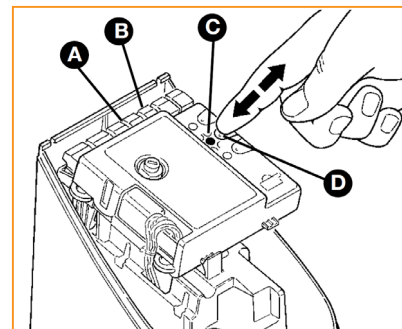


MISE EN ROUTE

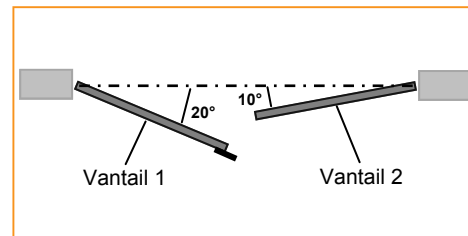
- Alimenter la logique de commande et attendre quelques secondes. Vérifier que la led (A) ECS bus clignote régulièrement

- Maintenir enfoncée la touche P2 (D) pendant 5s (la led C clignotera). Attendre quelques secondes que la logique de commande termine la reconnaissance des dispositifs.

- A la fin de la reconnaissance la led STOP (B) doit rester allumée tandis que la led P2 (C) doit s'éteindre.



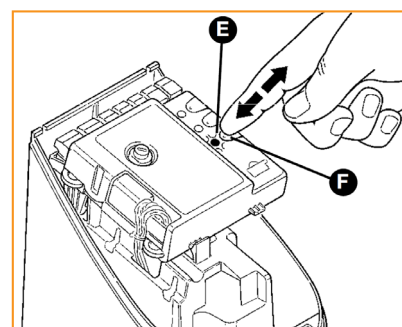
- Les moteurs toujours débrayés, ouvrir manuellement les deux vantaux à 10° et 20° et embrayer les moteurs.



- Maintenir enfoncée la touche P3 (F) pendant 5s. Attendre que la logique de commande exécute la phase de reconnaissance des angles d'ouverture et de fermeture du portail:

- Fermeture du vantail 2, puis fermeture du vantail 1
- Ouverture des deux vantaux
- Fermeture des deux vantaux

Si à la fin de la procédure la led E clignote, cela indique qu'il y a une erreur: se reporter au paragraphe « Résolution des problèmes » de la notice technique.



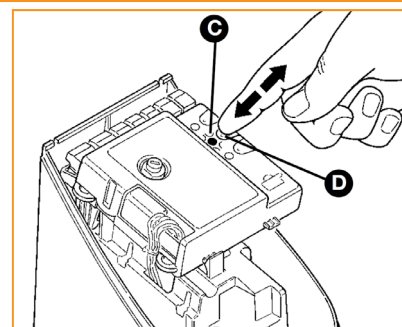
Si la première manœuvre de l'un ou des deux battants n'est pas une fermeture, presser P3 (F) pour arrêter la phase de reconnaissance puis inverser la polarité du moteur (ou des moteurs) qui partait en ouverture en permutant les câbles connectés aux bornes M+ et M-. Relancer la procédure de reconnaissance.

Si le premier vantail à manœuvrer en fermeture n'est pas le vantail 2, presser P3 (F) pour arrêter la phase de reconnaissance puis permuter les deux bornes M1 et M2. Relancer la procédure de reconnaissance.

REGLAGES

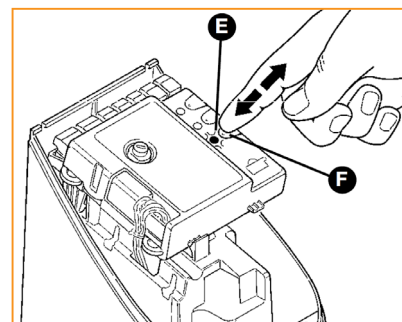
Choix de la vitesse de fonctionnement:

Pour passer de la vitesse rapide à la vitesse lente, presser un instant la touche P2 (D) (fonctionnement rapide si la led C est allumée, lent si elle est éteinte).



Choix du mode de fermeture:

Pour passer du mode automatique au mode semi-automatique, presser un instant la touche P3 (G) (fermeture automatique si la led F est allumée, semi-automatique si elle est éteinte).



MEMORISATION D'EMETTEURS SUPPLEMENTAIRES OU D'UN CLAVIER DS1 EN MODE I

Emetteur:

- Appuyer sur la touche P1 (H) pendant au moins 3 s.
- Quand la led G s'allume, relâcher la touche.
- Dans les 10 s qui suivent, presser pendant au moins 3s une touche quelconque de l'émetteur à mémoriser : la led G doit clignoter 3 fois.
- Attendre 10 s: l'émetteur est mémorisé.

Clavier DS1:

- Appuyer sur la touche P1 (H) pendant au moins 3 s.
- Quand la led G s'allume, relâcher la touche.
- Dans les 10 s qui suivent, taper sur le clavier le code 11 (ou le nouveau code) et presser la touche B du clavier pendant 4s : la led G doit clignoter 3 fois.
- Attendre 10 s: le clavier à code est mémorisé.

Il est possible de personnaliser le code en exécutant la procédure 6 de la notice du clavier.

